

ОБЩЕСТВО С ОГРАНИЧЕННОЙ ОТВЕТСТВЕННОСТЬЮ
«ГЕОМАСТЕР»
СВИДЕТЕЛЬСТВО № 01-И-№2185 22 АПРЕЛЯ 2013г.

Заказчик: Администрация Рыльского района Курской области

*Объект: Автомобильная дорога общего пользования местного
значения по ул. Луговая с. Пригородняя Слободка
Рыльского района Курской области*

ПРОЕКТ МЕЖЕВАНИЯ ТЕРРИТОРИИ

*Том 2.
Материалы по обоснованию
2022-563-09-ПМТ2*

г. Курск 2022г.

ОБЩЕСТВО С ОГРАНИЧЕННОЙ ОТВЕТСТВЕННОСТЬЮ
«ГЕОМАСТЕР»

СВИДЕТЕЛЬСТВО № 01-И-№2185 22 АПРЕЛЯ 2013г.

Заказчик: Администрация Рыльского района Курской области

*Объект: Автомобильная дорога общего пользования местного
значения по ул. Луговая с. Пригородняя Слободка
Рыльского района Курской области*

ПРОЕКТ МЕЖЕВАНИЯ ТЕРРИТОРИИ

Том 2.

Материалы по обоснованию

2022-563-09-ПМТ2

Директор ООО "ГЕОМАСТЕР"

С.В. Шемякин

Разработал

Г.Н. Титова

г. Курск 2022г.

СОСТАВ ПРОЕКТА МЕЖЕВАНИЯ ТЕРРИТОРИИ

№п/п	Наименование документа	страница
<i>Основная часть.</i>		
1	Схема расположения земельных участков на кадастровом плане территории	5
2	Чертеж межевания территории	6
3	Текстовая часть	7-10
<i>Материалы по обоснованию.</i>		
4	Чертёж материалов по обоснованию межевания территории	5
5	Пояснительная записка.	6-9

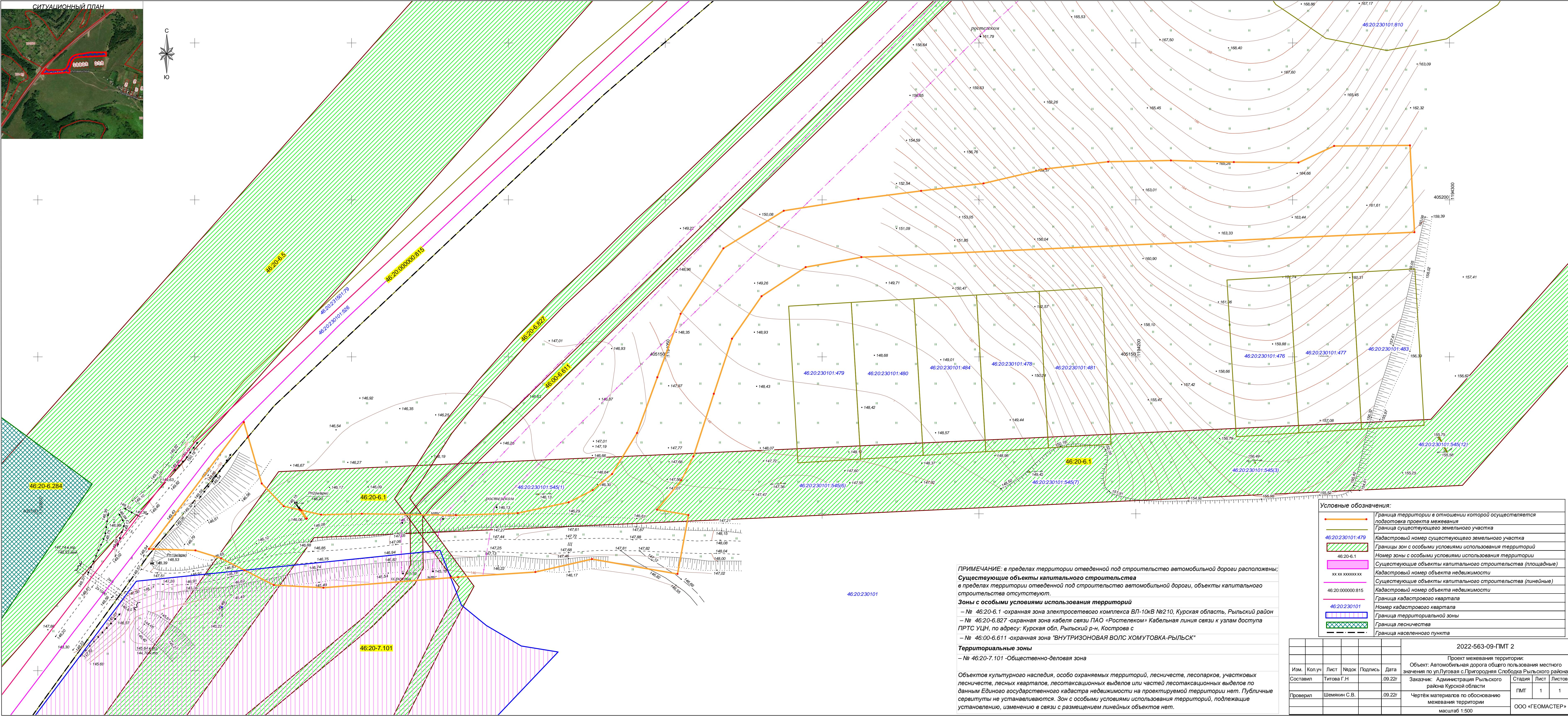
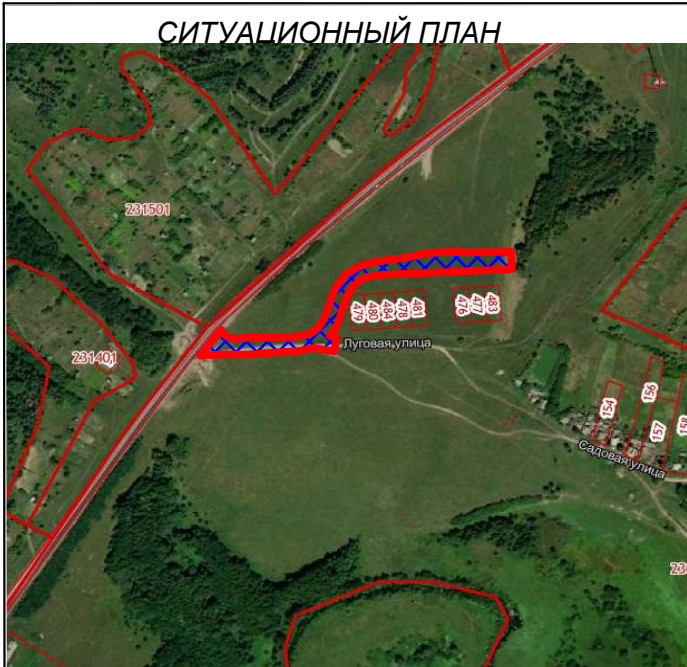
приложение

- Задание на подготовку документации по планировке территории объекта
- Письмо Комитета природных ресурсов Курской области от 30.03.2022г № 224
- Письмо Комитета по охране объектов культурного наследия Курской области от 21.04.2022г. № 05.4-01.1-23/739

						2022-563-09-ПМТ2		
						<i>Проект межевания территории:</i> <i>Объект: «Автомобильная дорога общего пользования местного значения по ул. Луговая с. Пригородняя Слободка Рыльского района Курской области»</i>		
<i>Изм.</i>	<i>Кол.уч</i>	<i>Лист</i>	<i>№док</i>	<i>Подпись</i>	<i>Дата</i>			
Составил	Титова				09.22	Заказчик: Администрация Рыльского района Курской области	Стадия	Лист
							ПМТ	---
Проверил	Шемякин				09.22	Содержание проекта	ООО «ГЕОМАСТЕР»	

*Раздел 3 " Материалы по обоснованию проекта
межевания территории. Графическая часть"*

2022г.



ПРИМЕЧАНИЕ: в пределах территории отведенной под строительство автомобильной дороги расположены; **Существующие объекты капитального строительства** в пределах территории отведенной под строительство автомобильной дороги, объекты капитального строительства отсутствуют.

Зоны с особыми условиями использования территорий

- № 46:20-6.1 -охранная зона электросетевого комплекса ВЛ-10кВ №210, Курская область, Рыльский район
- № 46:20-6.827 -охранная зона кабеля связи ПАО «Ростелеком» Кабельная линия связи к узлам доступа ПРТС УЦН, по адресу: Курская обл. Рыльский р-н, Кострова с
- № 46:00-6.611 -охранная зона "ВНУТРИЗОНОВАЯ ВОЛС ХОМУТОВКА-РЫЛЬСК"

Территориальные зоны

- № 46:20-7.101 -Общественно-деловая зона

Объектов культурного наследия, особо охраняемых территорий, лесничеств, лесопарков, участковых лесничеств, лесных кварталов, лесотаксационных выделов или частей лесотаксационных выделов по данным Единого государственного кадастра недвижимости на проектируемой территории нет. Публичные сервитуты не устанавливаются. Зон с особыми условиями использования территорий, подлежащие установлению, изменению в связи с размещением линейных объектов нет.

Условные обозначения:	
	Граница территории в отношении которой осуществляется подготовка проекта межевания
	Граница существующего земельного участка
	Кадастровый номер существующего земельного участка
	Границы зон с особыми условиями использования территорий
	Номер зоны с особыми условиями использования территории
	Существующие объекты капитального строительства (площадные)
	Кадастровый номер объекта недвижимости
	Существующие объекты капитального строительства (линейные)
	Кадастровый номер объекта недвижимости
	Граница кадастрового квартала
	Номер кадастрового квартала
	Граница территориальной зоны
	Граница лесничества
	Граница населенного пункта

						2022-563-09-ПМТ 2		
						Проект межевания территории:		
						Объект: Автомобильная дорога общего пользования местного значения по ул.Луговая с.Пригородная Слобода Рыльского района		
						Заказчик: Администрация Рыльского района Курской области		
						Стадия		
						ПМТ		
						1		
						1		
						ООО «ГЕОМАСТЕР»		

*Раздел 4 " Материалы по обоснованию проекта
межевания территории. Пояснительная записка"*

2022г.

ПОЯСНИТЕЛЬНАЯ ЗАПИСКА

1. Обоснование определения местоположения границ образуемого земельного участка с учетом соблюдения требований к образуемым земельным участкам, в том числе требований к предельным (минимальным и (или) максимальным) размерам земельных участков.

В административном отношении проектируемая территория расположена по адресу: Курская область, Рыльский район, Пригородненский сельсовет, с. Пригородняя Слободка.

Проектируемый объект расположен в границах кадастрового квартала: 46:20:230101, границы которого установлены в соответствии с кадастровым делением территории Курской области. Формирование участков осуществляется из земель неразграниченной государственной собственности, и земель сторонних землепользователей.

Категория земель: земли населенных пунктов

Виды разрешенного использования образуемых земельных участков, а также их частей установлены:

- земельные участки (территории) общего пользования

Проект выполнен в местной системе координат МСК -46 (система координат, в которой на данной территории ведется государственный кадастровый учет).

Проектом определены земельные участки для размещения автомобильной дороги.

Ширина полосы отвода земли для строительства автомобильной дороги принята равной 19-33 м.

Общая площадь полосы проектируемого линейного объекта составляет –10403 м²., протяжённость – 0,455 км.

Охранная зона не устанавливается

2 Обоснование способа образования земельного участка

Участки сформированы из земельных участков, обремененных правами третьих лиц, а также не разграниченных государственных земель с учётом категории земель, кадастрового деления и возможности размещения объекта проектирования и предназначены для размещения объекта (земельные участки для постоянного (бессрочного) пользования) и подготовки строительства (зона размещения линейного объекта).

Проект планировки разрабатывается с целью определения границ зон планируемого размещения проектируемого линейного объекта. Красные линии, обозначающие границы территорий, предназначенных для строительства, реконструкции линейных объектов, совпадают с границами зоны планируемого размещения линейного объекта

Проектом предусматривается образование земельных участков, отнесенных к территориям общего пользования. Проектом не предусмотрено резервирование и изъятие для государственных или муниципальных нужд. Сервитуты подлежат государственной регистрации в соответствии с Федеральным законом № 218-ФЗ «О государственной регистрации недвижимости».

Общая площадь зоны размещения проектируемого линейного объекта составляет – 10403 м².

Возможный способ образования, площадь и сведения об образуемых земельных участках зоны размещения линейного объекта и его частей представлены в таблице 1 основной части проекта межевания.

Порядок формирования границ земельных участков и рекомендации по порядку установления границ на местности.

Сформированные границы земельных участков позволяют обеспечить необходимые требования по содержанию и обслуживанию объектов инженерной и транспортной инфраструктуры в условиях сложившейся планировочной системы территории проектирования.

Основные этапы формирования границ земельных участков:

1. Формирование границ земельных участков (образуемые земельные участки)
2. Формирование границ охранных зон объектов инженерной инфраструктуры.
3. Координирование объектов землепользования.

Земельные участки, сформированные настоящим проектом, определены для их оформления в органах кадастрового учета после окончания строительства и признания объектами недвижимости в установленном порядке.

Установление границ земельных участков на местности следует выполнять в соответствии с требованиями федерального законодательства, инструкции по проведению межевания. Вынос межевых знаков на местность необходимо выполнить в комплексе землеустроительных работ с обеспечением мер по уведомлению заинтересованных лиц и согласованию с ними границ.

Установление границ земельных участков на местности необходимо выполнить в комплексе работ по выносу красных и других планировочных линий.

3. Обоснование определения размеров образуемого земельного участка.

Согласно ст. 36 п.4 п.п.3 Градостроительного Кодекса РФ, действие градостроительного регламента не распространяется на земельные участки, предназначенные для размещения линейных объектов и (или) занятые линейными объектами. Следовательно, предельные (минимальные и (или) максимальные) размеры земельных участков, в том числе их площадь не устанавливаются.

4. Обоснование определения границ публичного сервитута подлежащего установлению в соответствии с законодательством Российской Федерации.

Пунктами 6, 8 статьи 90 Земельного кодекса Российской Федерации предусмотрено, что в целях обеспечения деятельности организаций и эксплуатации объектов трубопроводного транспорта земельные участки могут предоставляться исключительно для размещения наземных объектов, в том числе необходимых для строительства подземных сооружений. На земельные участки, где размещены подземные объекты трубопроводного транспорта, относящиеся к линейным объектам, оформление прав собственников объектов трубопроводного транспорта в порядке, установленном Земельным кодексом Российской Федерации, не требуется. Нормы главы V.7 Земельного кодекса Российской Федерации предусматривают, что в целях, указанных в п. 1 ст. 39.37 ЗК РФ, устанавливается один публичный сервитут в целях размещения всего линейного объекта и его неотъемлемых технологических частей.

Проектом не предусмотрено установление публичного сервитута в границах проектирования линейного объекта.



ЗАДАНИЕ

на подготовку документации по планировке территории объекта
 «Автомобильная дорога общего пользования местного значения по ул.Луговая с.Пригородная
 Слободка Рыльского района Курской области»

№	Параметр проекта	Описание
1.	Наименование работ	Документация по планировке территории (проект планировки территории и проект межевания территории) для строительства Автомобильной дороги общего пользования местного значения по ул.Луговая с.Пригородная Слободка Рыльского района Курской области
2.	Заказчик	Администрация Рыльского района Курской области
3.	Исполнитель	ООО «Интерпроект»
4.	Источник финансирования	Бюджет Рыльского района Курской области
5.	Основание для подготовки документации по планировке территории	Задание на проектирование, на выполнение работ по разработке проектно-сметной документации для строительства объекта: «Автомобильная дорога общего пользования местного значения по ул.Луговая с.Пригородная Слободка Рыльского района Курской области» и муниципальный контракт от 01.03.2022 №29/22, заключенный Администрацией Рыльского района Курской области и ООО «Интерпроект».
6.	Местонахождение и основные характеристики объектов строительства	Курская область, Рыльский район, Пригородненский сельсовет, с.Пригородная Слободка, ул.Луговая
7.	Сроки завершения работ	2022 год
8.	Основные технические параметры	Строительная длинна 455,66 м (уточнить при проектировании) Проектные характеристики объекта капитального строительства 1. Категория автодороги

		<p>4. Ширина проезжей части 4,5 м</p> <p>5. Тип дорожной одежды асфальтобетон</p>
9.	Исходные данные	<p>1. Результаты инженерных изысканий (инженерно-геодезических, инженерно-геологических, инженерно-гидротехнических, инженерно-экологических изысканий и т.д.).</p> <p>2. Основные проектные решения (с выделением элементов планировочной структуры подлежащей застройке территории в связи с планируемой реконструкцией).</p> <p>3. Дополнительные данные, необходимые для разработки документации по планировке территории в соответствии с требованиями Градостроительного кодекса Российской Федерации.</p>
10.	Цель работы и задачи	<p>1. Разработка проекта планировки территории. Изготовление чертежей проекта планировки территории Формирование материалов по обоснованию проекта планировки территории (пояснительная записка, материалы в графической форме).</p> <p>2. Разработка проекта межевания территории. Изготовление чертежей проекта межевания территории.</p> <p>3. Подготовка схемы планировочной организации земельных участков для целей дальнейшей подготовки материалов для выдачи разрешения на строительство.</p>
11.	Требования к выполнению и содержанию работ	<p>Документацию по планировке территории для строительства автомобильной дороги местного значения по ул.Луговая с.Пригородняя Слободка Рыльского района Курской области выполнить в соответствии с требованиями действующего законодательства Российской Федерации, а именно: Градостроительного кодекса Российской Федерации; Земельного кодекса Российской Федерации; Водного кодекса Российской Федерации; Лесного кодекса Российской Федерации; Федерального закона от 18.11.2007 № 257-ФЗ «Об автомобильных дорогах и о дорожной деятельности в Российской Федерации и о внесении изменений в отдельные законодательные акты Российской Федерации»; Федерального закона от 13.07.2015 № 218-ФЗ «О государственной регистрации недвижимости»; Постановления Правительства РФ от 02.09.2009 № 717 «О нормах отвода земель для размещения автомобильных дорог и (или) объектов дорожного сервиса»; Постановления Правительства РФ от 31.03.2017 № 402-ФЗ «Об утверждении Правил выполнения инженерных изысканий, необходимых для подготовки документации по планировке территории, перечня видов инженерных изысканий,</p>

	<p>необходимых для подготовки документации по планировке территории, и о внесении изменений в постановление Правительства Российской Федерации от 19 января 2006 г. № 20»;</p> <p>Постановления правительства РФ от 12.05.2017 №564 «Об утверждении Положения о составе и содержании проектов планировки территории, предусматривающих размещение одного или нескольких линейных объектов»;</p> <p>Приказ Минтранса РФ от 06.07.2012 №199 «Об утверждении Порядка подготовки документации по планировке территории, предназначенной для размещения автомобильных дорог общего пользования федерального значения»;</p> <p>Приказ Минтранса РФ от 13.01.2010 №4 «Об установлении и использовании придорожных полос автомобильных дорог федерального значения»;</p> <p>Приказа Минтранса РФ от 13.01.2010 №5 «Об установлении и использовании полос отвода автомобильных дорог федерального значения»;</p> <p>Приказа Минстроя России от 25.04.2017 № 738/пр «Об утверждении видов элементов планировочной структуры»;</p> <p>Приказа Минстроя России от 25.04.2017 №742/пр «О порядке установления и отображения красных линий, обозначающих границы территорий, занятых линейными объектами и (или) предназначенных для размещения линейных объектов»;</p> <p>Приказ Минстроя России от 25.04.2017 №740/пр «Об установлении случаев подготовки и требований к подготовке, входящей в состав материалов по обоснованию проекта планировки территории схемы вертикальной планировки, инженерной подготовки и инженерной защиты территории»;</p> <p>Приказа Минстроя России от 25.04.2017 № 739/пр «Об утверждении требований к цифровым топографическим картам и цифровым топографическим планам, используемым при подготовке графической части документации по планировке территории»;</p> <p>Государственных регламентов, норм, правил, стандартов, а также исходных данных, технических условий и требований, выданных органами государственного надзора и заинтересованными организациями при согласовании места размещения объекта строительства.</p> <p>При разработке проекта планировки учитывать территориальное планирование субъекта Российской Федерации, муниципального образования.</p> <p>Чертежи проекта планировки территории предоставляются на топографической подоснове в масштабе М 1:1000; 1:2000.</p>
--	---

		Чертежи проекта межевания территории предоставляются на топографической подоснове в масштабе М 1:1000; 1:2000.
12.	Состав и содержание работ	<p>Документацию по планировке территории выполнить в следующем составе:</p> <p>1. Проект планировки территории</p> <p>Раздел 1 «Проект планировки территории. Графическая часть» включает в себя:</p> <p>Чертеж красных линий (масштаб 1:1000; 1:2000);</p> <p>Чертеж границ зон планируемого размещения линейных объектов, подлежащих переносу (переустройству) из зон планируемого размещения линейных объектов (масштаб 1:1000; 1:2000).</p> <p>Объединение нескольких чертежей в один допускается при условии обеспечения читаемости линий и условных обозначений графических материалов.</p> <p>Раздел 2 «Положение о размещении линейных объектов» должен содержать следующую информацию:</p> <p>а) наименование, основные характеристики (категория, протяженность, проектная мощность, пропускная способность, грузонапряженность, интенсивность движения) и назначение планируемых для размещения линейных объектов;</p> <p>б) перечень субъектов Российской Федерации, перечень муниципальных районов, городских округов в составе субъектов Российской Федерации, перечень поселений, населенных пунктов, внутригородских территорий городов федерального значения, на территориях которых устанавливаются зоны планируемого размещения линейных объектов;</p> <p>в) перечень координат характерных точек границ зон планируемого размещения линейных объектов;</p> <p>г) перечень координат характерных точек границ зон планируемого размещения линейных объектов, подлежащих переносу (переустройству) из зон планируемого размещения линейных объектов;</p> <p>д) предельные параметры разрешенного строительства, реконструкции объектов капитального строительства, входящих в состав линейных объектов в границах зон их планируемого размещения;</p> <p>минимальные отступы от границ земельных участков в целях определения мест допустимого размещения объектов капитального строительства, которые входят в состав линейных объектов и за пределами, которых запрещено строительство таких объектов, в границах каждой зоны планируемого размещения объектов капитального строительства, входящих в состав линейных объектов;</p>

		<p>требования к архитектурным решениям объектов капитального строительства, входящих в состав линейных объектов, в границах каждой зоны планируемого размещения таких объектов, расположенной в границах территории исторического поселения федерального или регионального значения, с указанием:</p> <p>требований к объемно-пространственным, архитектурно-стилистическим и иным характеристикам таких объектов, влияющим на их внешний облик и (или) на композицию, а также на силуэт застройки исторического поселения;</p> <p>е) информация о необходимости осуществления мероприятий по защите сохраняемых объектов капитального строительства (здание, строение, сооружение, объекты, строительство которых не завершено), существующих и строящихся на момент подготовки проекта планировки территории, а также объектов капитального строительства, планируемых к строительству в соответствии с ранее утвержденной документацией по планировке территории, от возможного негативного воздействия в связи с размещением линейных объектов;</p> <p>ж) информация о необходимости осуществления мероприятий по сохранению объектов культурного наследия от возможного негативного воздействия в связи с размещением линейных объектов;</p> <p>з) информация о необходимости осуществления мероприятий по охране окружающей среды;</p> <p>и) информация о необходимости осуществления мероприятий по защите территории от чрезвычайных ситуаций природного и техногенного характера, в том числе по обеспечению пожарной безопасности и гражданской обороне.</p> <p>Материалы по обоснованию проекта планировки территории</p> <p>Раздел 3 «Материалы по обоснованию проекта планировки территории. Графическая часть» должен быть предоставлен в виде схем, выполненных на цифровом топографическом плане. «Материалы по обоснованию проекта планировки территории. Графическая часть» содержит следующие схемы:</p> <p>а) схема расположения элементов планировочной структуры (территорий, занятых линейными объектами и (или) предназначенных для размещения линейных объектов);</p> <p>б) схема использования территории в период подготовки проекта планировки территории (масштаб 1:1000; 1:2000);</p> <p>в) схема организации улично-дорожной сети и движения транспорта (масштаб 1:1000; 1:2000);</p>
--	--	--

	<p>г) схема вертикальной планировки территории, инженерной подготовки и инженерной защиты территории (масштаб 1:1000; 1:2000);</p> <p>д) схема границ территории объектов культурного наследия (масштаб 1:1000; 1:2000);</p> <p>е) схема границ зон с особыми условиями использования территорий (масштаб 1:1000; 1:2000);</p> <p>ж) схема границ территорий, подверженных риску возникновения чрезвычайных ситуаций природного и техногенного характера (пожар, взрыв, химическое, радиоактивное заражение, затопление, подтопление, оползень, карсты, эрозия и т.д.) (масштаб 1:1000; 1:2000);</p> <p>з) схема конструктивных и планировочных решений (масштаб 1:1000; 1:2000);</p> <p>иные материалы для обоснования положений по планировке территории.</p> <p>Раздел 4 «Материалы по обоснованию проекта планировки территории. Пояснительная записка» содержит:</p> <p>а) описание природно-климатических условий территории, в отношении которой разрабатывается проект планировки территории;</p> <p>б) обоснование определения границ зон планируемого размещения линейных объектов;</p> <p>в) обоснование определения границ зон планируемого размещения линейных объектов, подлежащих переносу (переустройству) из зон планируемого размещения линейных объектов;</p> <p>г) обоснование определения предельных параметров застройки территории в границах зон планируемого размещения объектов капитального строительства, входящих в состав линейных объектов;</p> <p>д) ведомость пересечения границ зон планируемого размещения линейного объекта (объектов) с сохраняемыми объектами капитального строительства (здание, строение, сооружение, объект, строительство которого не завершено), существующими и строящими на момент подготовки проекта планировки территории;</p> <p>е) ведомость пересечений границ зон планируемого размещения линейного объекта (объектов) с объектами капитального строительства, строительство которых запланировано в соответствии с ранее утвержденной документацией по планировке территории;</p> <p>ж) ведомость пересечений границ зон планируемого размещения линейного объекта (объектов) с водными</p>
--	--

	<p>объектами (в том числе с водотоками, водоемами, болотами и т.д.).</p> <p>Обязательным приложением к разделу 4 «Материалы по обоснованию проекта планировки территории. Пояснительная записка» являются:</p> <p>а) материалы и результаты инженерных изысканий, используемые при подготовке проекта планировки территории, с приложением документов, подтверждающих соответствие лиц, выполнивших инженерные изыскания, требованиям части 2 статьи 47 Градостроительного кодекса Российской Федерации;</p> <p>б) программа и задание на проведение инженерных изысканий, используемые при подготовке проекта планировки территории;</p> <p>в) исходные данные, используемые при подготовке проекта планировки территории;</p> <p>г) решение о подготовке документации по планировке территории с приложением задания.</p> <p>2. Проект межевания территории</p> <p>Основная часть</p> <p>1) Текстовая часть проекта межевания территории включает в себя:</p> <p>а) перечень и сведения о площади образуемых земельных участков, в том числе возможные способы их образования;</p> <p>б) перечень и сведения о площади образуемых земельных участков, которые будут отнесены к территориям общего пользования или имуществу общего пользования, в том числе в отношении которых предполагаются резервирование и (или) изъятие для государственных или муниципальных нужд;</p> <p>в) вид разрешенного использования образуемых земельных участков в соответствии с проектом планировки территории.</p> <p>2) Чертеж межевания территории отображаются (масштаб 1:1000; 1:2000);</p> <p>3) границы планируемых и существующих элементов планировочной структуры;</p> <p>б) красные линии, утвержденные в составе проекта планировки территории;</p> <p>7) линии отступа от красных линий в целях определения мест допустимого размещения зданий, строений, сооружений;</p> <p>8) границы образуемых и (или) изменяемых земельных участков, условные номера образуемых земельных участков, в том числе в отношении которых предполагаются их резервирование и (или) изъятие для государственных или муниципальных нужд;</p> <p>9) границы зон действия публичных сервитутов.</p>
--	---

	<p>Материалы по обоснованию проекта межевания территории включают в себя чертежи, на которых отображаются:</p> <ul style="list-style-type: none"> 10) границы существующих земельных участков; 11) границы зон с особыми условиями использования территорий; 12) местоположение существующих объектов капитального строительства; 13) границы особо охраняемых природных территорий; 14) границы территорий объектов культурного наследия. <p>3. Схема планировочной организации земельных участков, предназначенных для размещения объекта капитального строительства федерального значения с отображением на ней:</p> <ul style="list-style-type: none"> 1) объекта капитального строительства (в том числе, существующих и планируемых конструктивных элементов), зоны планируемого размещения объекта капитального строительства; 2) красных линий, утвержденных в составе проекта планировки территории (в т. ч. их идентификационных параметров, каталога координат поворотных точек); 3) границ кадастровых номеров земельных участков, формирующих полосу отвода существующей автомобильной дороги; 4) границ и кадастровых номеров существующих (образованных) земельных участков, дополнительно отводимых для формирования полосы отвода автомобильной дороги (в т. ч. Их идентификационных параметров, каталога координат поворотных точек); 5) границ и кадастровых номеров (условных номеров) образуемых земельных участков, дополнительно отводимых для размещения объекта капитального строительства (реализации проекта), а также (при необходимости) формирования полосы отвода автомобильной дороги, не связанного с размещением объекта капитального строительства (в т. ч. их идентификационных параметров, каталога координат поворотных точек); 6) границ и кадастровых номеров земельных участков, смежных с границами участков проектируемой полосы отвода (при отсутствии кадастровых номеров земельных участков-номера кадастровых кварталов); 7) границ начала и окончания работ в рамках реализации проекта; 8) границ зон действия публичных сервитутов и объектов культурного и археологического наследия (при наличии);
--	---

		<p>9) подъездов и подходов к объекту капитального строительства;</p> <p>10) объектов, подлежащих сносу (демонтажу);</p> <p>И) материалов, подтверждающих конфигурацию и идентификационные параметры существующих земельных участков, образованных (образуемых) для размещения объекта капитального строительства и/или формирования полосы отвода автомобильной дороги при отсутствии информации о данных земельных участках в источниках информации публичного доступа.</p> <p>Схема должна быть выполнена в масштабе 1:1000 – 1:2000 и содержать соответствующие условные обозначения.</p>
13.	<p>Формы представления документации по планировке территории, комплектации и передачи материалов заказчику</p>	<p>После утверждения документации по планировке территории материалы предоставляются в составе:</p> <ul style="list-style-type: none"> – 5 экземпляров документации на бумажном носителе; – 1 экземпляр документации на электронном носителе (CD и DVD диск, флэш-накопитель). <p>Документация, передаваемая в электронном виде должна соответствовать Приказу Минстроя России от 12.05.2017 № 783/пр «Об утверждении требований к формату электронных документов, представляемых для проведения государственной экспертизы проектной документации и (или) результатов инженерных изысканий и проверки достоверности определения сметной стоимости строительства, реконструкции, капитального ремонта объектов капитального строительства», и предоставляется заказчику:</p> <ul style="list-style-type: none"> – в формате xml (в структуре действующей на момент сдачи документации xml-сметы, размещенной на официальном сайте Министерства строительства и жилищно-коммунального хозяйства); – при отсутствии действующей xml-сметы, документация передается заказчику в форматах doc, docx, odt (документы с текстовым содержанием), pdf (документы с текстовым и графическим содержанием), xls, xlsx, ods (сметная документация). Документация по каждому разделу предоставляется по следующей структуре: – в формате pdf, подписанная усиленной квалифицированной цифровой подписью (далее - ЭЦП), оформленной в соответствии с действующим законодательством; – в формате pdf не подписанная ЭЦП и допускается редактирование структуры документа; – в редактируемом формате (dwg, dxf – для графических данных САПР; doc, docx, rtf, odt, xls,

		<p>xlsx, ods – для текстовых данных; tiff, png, bmp, jpeg – для растровых изображений).</p> <p>Документы на электронном носителе предаются в форматах, в которых они разрабатывались и должны быть доступны для редактирования.</p> <p>Наименование файлов и папок на электронном носителе должно совпадать с наименованием документов на бумажном носителе</p>
--	--	---



**АДМИНИСТРАЦИЯ
КУРСКОЙ ОБЛАСТИ**
КОМИТЕТ ПРИРОДНЫХ РЕСУРСОВ
КУРСКОЙ ОБЛАСТИ
(КУРСКОБЛПРИРОДНАДЗОР)

И.о. генерального директора
ООО «Интерпроект»

**Областное казенное учреждение «Дирекция
по управлению особо охраняемыми природными
территориями, парками, скверами и лесами
Курской области»
(ОКУ «Дирекция ООПТ»)**

О.В. Сопиной

305023, г. Курск, ул. 3-я Песковская, д. 40
тел.: +7 (4712) 33-13-38 (124), 34-94-50
e-mail: oku.oopt@rkursk.ru

30.03.2022 № 224

В соответствии запросом от 24.03.2022г. № 57-22 о предоставлении сведений государственного кадастра особо охраняемых природных территорий регионального и местного значения, о наличии/отсутствии редких растений и животных, занесенных в Красную книгу Курской области в районе расположения объекта: «Автомобильная дорога общего пользования местного значения по ул.Луговая с.Пригородная Слободка Рыльского района Курской области» в соответствии с Административным регламентом комитета природных ресурсов Курской области предоставления государственной услуги «Предоставление сведений государственного кадастра особо охраняемых природных территорий (ООПТ) регионального и местного значения» ОКУ «Дирекция ООПТ» сообщает.

В границах испрашиваемого участка ООПТ регионального и местного значения отсутствуют.

Учет объектов животного и растительного мира, занесенных в Красную книгу Курской области, ведется в разрезе районов и городских округов. Сведения о распространении данных видов на территории, указанной в запросе, отдельно не выделяются. Имеющиеся сведения о видах животных, сосудистых растений и мохообразных, занесенных в Красные книги Курской области и Российской Федерации, обитающих и произрастающих на территории Рыльского района, прилагаются.

Одновременно сообщаем, что на основании постановлений Правительства Российской Федерации от 19.01.2006 № 20, от 05.03.2007 № 145, от 16.02.2008 № 87 и в соответствии с письмом Минприроды России от 22.03.2018 № 05-12-

53/7812 «О предоставлении информации для инженерно-экологических изысканий» любое освоение земельного участка сопровождается инженерно-экологическими изысканиями с проведением собственных исследований на предмет наличия редких и находящихся под угрозой исчезновения видов растений, животных и грибов, в том числе занесенных в Красные книги Российской Федерации и субъекта Российской Федерации, в пределах территории, на которой планируется осуществление хозяйственной деятельности.

Все леса Курской области относятся к защитным лесам. Территория вышеуказанного участка граничит с землями государственного лесного фонда Рыльского лесничества Рыльского участкового лесничества лесной квартал 190 лесотаксационный выдел 45.

Дополнительно сообщаем, что границы Рыльского лесничества внесены в сведения ЕГРН.

Приложение: на 3 л. в 1 экз.



Директор

О.Ю. Нуждов



**АДМИНИСТРАЦИЯ
КУРСКОЙ ОБЛАСТИ
КОМИТЕТ ПО ОХРАНЕ ОБЪЕКТОВ
КУЛЬТУРНОГО НАСЛЕДИЯ
КУРСКОЙ ОБЛАСТИ**

305002, г. Курск,
Красная площадь, д.1
тел.: +7 (4712) 400-200 доб. 1068
e-mail: nadzorokn@rkursk.ru

Временно исполняющей
обязанности генерального директора
ООО «Интерпроект»
Сопиной О.В.

21.04.2022 № 05.4-01.423/239

На № 56-22 от 24.03.2022 г.

305007, Курская область, г. Курск, ул.
Сумская, д. 5.
interproject46@yandex.ru

Уважаемая Ольга Викторовна!

Рассмотрев Ваше обращение об ограничениях в области охраны объектов культурного наследия на земельном участке для проектирования объекта: «Автомобильная дорога общего пользования местного значения по ул. Луговая с. Пригородная Слободка Рыльского района Курской области», расположенного по адресу: Курская область, Рыльский район, с. Пригородная Слободка, комитет по охране объектов культурного наследия Курской области сообщает.

Согласно предоставленным данным, на рассматриваемом земельном участке отсутствуют объекты культурного наследия (памятники архитектуры и истории), включенные в Единый государственный реестр объектов культурного наследия народов Российской Федерации, выявленные объекты культурного наследия, а также объекты, обладающие признаками объектов культурного наследия.

Испрашиваемый земельный участок расположен вне зон охраны и защитных зон объектов культурного наследия.

Сведениями об отсутствии на испрашиваемом земельном участке выявленных объектов культурного наследия - памятников археологии, либо объектов археологии, обладающих признаками объекта культурного наследия, комитет по охране объектов культурного наследия Курской области не располагает.

Учитывая изложенное, в случае проведения земляных, строительных, хозяйственных и иных работ, заказчик работ в соответствии со ст. 28, 30, 31, 32, 36, 45.1 Федерального закона от 25.06.2002 г. №73-ФЗ «Об объектах культурного наследия (памятниках истории и культуры) народов Российской Федерации» обязан:

- обеспечить проведение и финансирование историко-культурной экспертизы земельного участка, подлежащего воздействию земляных,

строительных, хозяйственных и иных работ путем археологической разведки, в порядке, установленном ст. 45.1 Федерального закона;

- представить в комитет по охране объектов культурного наследия Курской области документацию, подготовленную на основе археологических полевых работ, содержащую результаты исследований, в соответствии с которыми определяется наличие или отсутствие объектов, обладающих признаками объекта культурного наследия на испрашиваемом земельном участке, подлежащем воздействию земляных, строительных, хозяйственных и иных работ, а также заключение государственной историко-культурной экспертизы указанной документации либо земельного участка.

В случае обнаружения в границах земельного участка, подлежащего воздействию земляных, строительных, хозяйственных и иных работ объектов, обладающих признаками объекта археологического наследия, и после принятия комитетом по охране объектов культурного наследия Курской области решения о включении данных объектов в перечень выявленных объектов культурного наследия:

- разработать в составе проектной документации раздел об обеспечении сохранности выявленного объекта культурного наследия или о проведении спасательных, археологических, полевых работ или проект по обеспечению сохранности выявленного объекта культурного наследия либо план проведения спасательных археологических полевых работ, включающих оценку воздействия проводимых работ на указанный объект культурного наследия (далее – документация или раздел документации, обосновывающий меры по обеспечению сохранности выявленного объекта культурного (археологического) наследия);

- получить по документации или разделу документации, обосновывающей меры по обеспечению сохранности выявленного объекта культурного наследия, заключение государственной историко-культурной экспертизы и представить его совместно с указанной документацией в комитет по охране объектов культурного наследия Курской области на согласование;

- обеспечить реализацию согласованной комитетом по охране объектов культурного наследия Курской области документации, обосновывающей меры по обеспечению сохранности выявленного объекта культурного (археологического) наследия.

Заместитель председателя комитета



Е.Д. Барыбина



Пронумеровано, прошнуровано,
скреплено печатью

листов

Немякин С.В.